

Encinasola

Ocupada por las fuerzas sublevadas el 18 de julio 1936

Población en 1930: 5.755
 Población en 1940: 5.543
 Población en 1950: 5.908

Extensión en 1936: 13.773 hectáreas.

Estafeta: Cortegana.

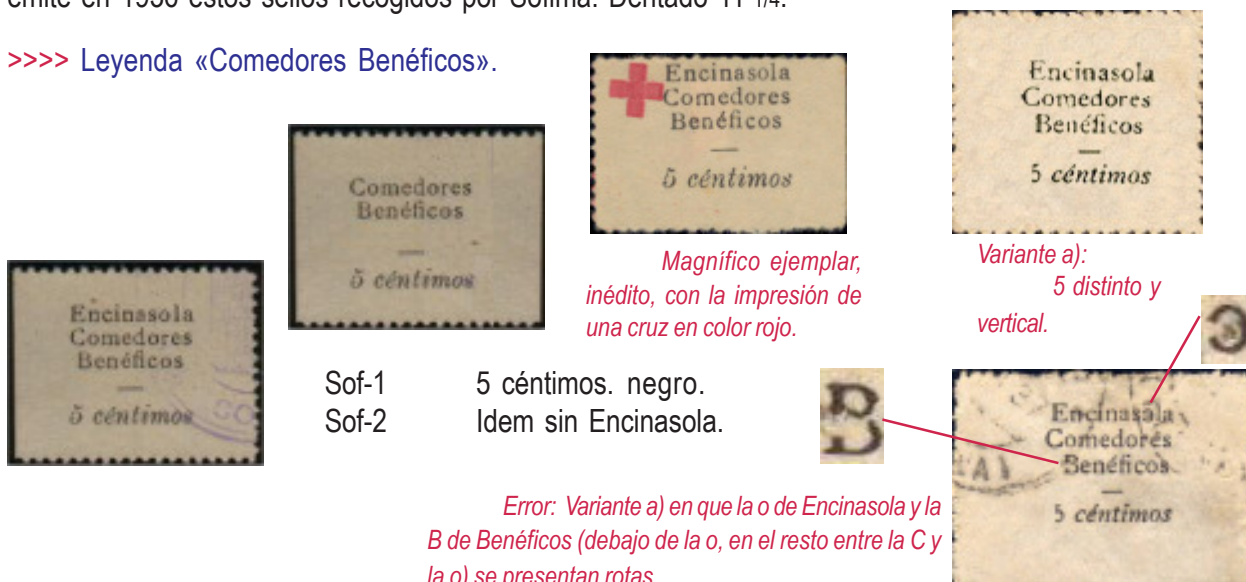
Razón del Sello Benéfico:

Una Cocina de Caridad y una Asociación de Auxilio al Necesitado.

Sellos benéficos

Encinasola, población que junto con Hinojos se alinea con los sublevados el mismo día del golpe, emite en 1936 estos sellos recogidos por Sofima. Dentado 11 1/4.

>>>> Leyenda «Comedores Benéficos».



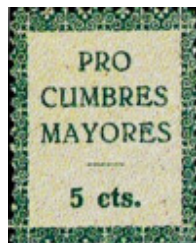
>>>> Leyenda «Beneficencia».



nº 273 5 cts. castaño-violeta.

El primer sello catalogado en Gálvez es el correspondiente al Modelo General E, Tipo I (Cala, Encinasola, Trigueros y San Juan del Puerto). 1937, dentado 11 1/2.

También 1937, siguiendo el mismo modelo, nos proporciona dos nuevos valores; en esta ocasión la leyenda cambia por PRO ENCINASOLA; no conocemos ningún ejemplar de estos dos nuevos sellos, pero Gálvez nos remite a Cumbres Mayores para hacernos una idea de éstos.



Prototipo.

>>>> Leyenda «PRO ENCINASOLA».

nº 274 5 cts. castaño.
 nº 275 5 cts. verde.

Composición.

Este Tipo II, tiene en común con el anterior el marco exterior y 5 cts. Sólo se conoce en Cumbres Mayores y, según Gálvez, en Encinasola.

Estos elementos comunes son también utilizados en el Modelo General F como vamos a ver en esta misma población.



Por último, y también en 1937, Encinasola, adopta el Modelo General F, leyenda «Beneficencia», pero es desde el topónimo Encinasola, como presentamos estos sellos.

Sobre el Modelo F

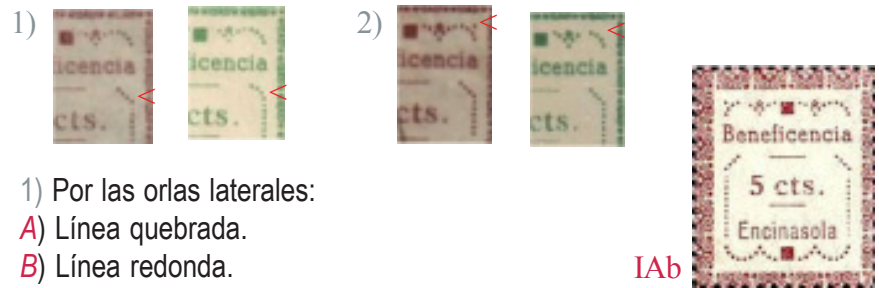
Además de los tres tipos y subtipos de la Tabla I, como ya indicamos en Bonares, aquí presentamos otras tablas y algunos subtipos más.



El tipo I Aa, en la posición 14, aparece sin punto después de cts.



Subtipos del Tipo I, Tabla I.



- 1) Por las orlas laterales:
 - A) Línea quebrada.
 - B) Línea redonda.
- 2) Por los puntos de las Esquinas:
 - a) Puntos en las cuatro esquinas
 - b) Un solo punto arriba-izquierda (13).
 - c) Sin punto en las esquinas.

El tipo I Ab se ubica en el lugar 13(T-I) y, además, presenta la c de cts partida.

El marco (ornamentación que rodea a este tipo de sellos) es el mismo que el del Modelo E.

Encinasola 12mm.



- nº 276 5 cts. castaño violeta.
- nº 277 5 cts. castaño lila.
- nº 278 5 cts. verde.



Tabla I

IAa	IIAa	IAC	IBc
IAa	IIAa	IAC	IBc
IAa	IIIAa	IBc	IBc
IAb	IAa	IBc	IBc
IAC	IAa	IBc	IBc

(La tabla nos sirve para ver la posición y cantidad de cada tipo y subtipo. En color uno de cada, el error sin punto después de cts., en verde)

Este otro modelo, no catalogado o catalogado igualmente como el 276, presenta distinto tipo y longitud de letra en su topónimo. Fue realizado, también, con distinta plancha.

Encinasola 13mm

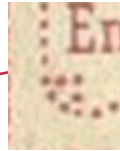


Tabla II

IAa	IIAa	IAc	IAc
IDd	IIDd	IAc	IBc
IDd	IIIAa	IBc	IBc
IAb	IAa	IAc	IBc
IAc	IAc	IAc	IAc

(En rojo todas las variantes posibles.)

Subtipo d): puntos sólo en las esquinas superiores.



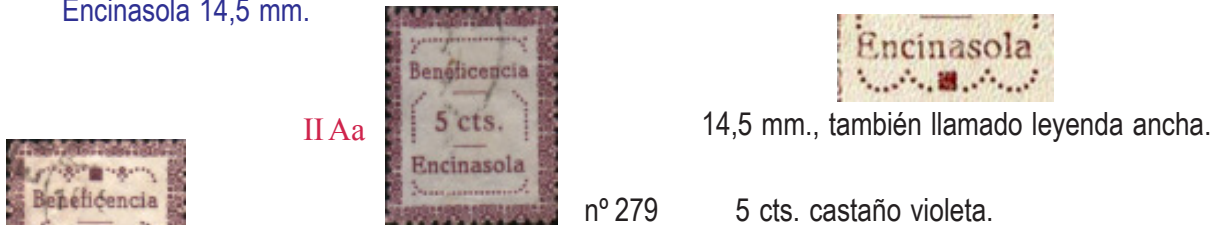
El subtipo anterior coincide, además, con el D): tres puntos hacia dentro en la base de la orla forman un nuevo dibujo.



Interesante trozo de pliego con las variantes anteriores en dos de los tres tipos; lugares 5, 6 y 9.

Asimismo, se aprecian irregularidades en la filigrana de algunos sellos que bordean el Modelo General F, ofreciendo una pequeña mancha blanca.

Encinasola 14,5 mm.



Tres nuevos subtipos:



El pliego, del cual se ha sacado esta tabla, aparece incompleto pero si observamos a la inversa la plancha de Cañete la Real obtenemos ésta, que resulta coincidente con todos los datos conocidos, salvo en la orla lateral de los sellos marcados C considerados como elementos originales (pag. 205).

Tabla III

IIAa	IBc	IAc	IAa
IIAa	IBc	IAc	IAa
IIIAa	IBc	IBc	ICa
IAa	IBc	IBc	ICb
IAa	IBc	IBc	ICc

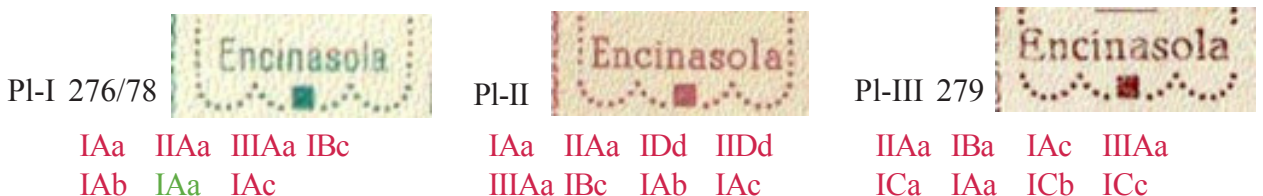


Subtipo (orla) C): orla lateral formada por una línea recta sin ángulos de ningún tipo.

El I Cb es el mismo que el I Ab, cambiando la orla A por la C; continúa la c de cts. partida.

(en San Juan del Puerto se ofrece una ampliación).

Resumen de lo encontrado, en esta población, sobre el Modelo General F:



LA MEMORIA HISTÓRICA DE UNA CORRESPONDENCIA DIFERENTE

- a) Los sellos del Tipo II, correspondientes a los lugares 2 y 6 en las planchas I y II, pasan, en la plancha III, a ocupar los lugares 1 y 5.
 - b) El del Tipo III, sólo uno, correspondiente al 10, pasa, en la plancha III, al 9.
 - c) Los demás, Tipo I, ocupan los diecisiete restantes.
 - d) Además de a los Tipos, hay que atender a los subtipos.
 - e) En el lugar 13 (Pl. I) la c de cts. aparece rota, en la Pl. III ocupa el 16.
 - f) En el Lugar 14 (Pl. I) aparece cts sin punto al final.
 - g) El subtipo d (puntos esquinas) coincide con el D (orla).
- Que sólo del modelo F nos encontramos con 37 sellos distintos, sin mencionar errores de impresión o perforación.



276 con dentado desplazado.

Marcas de Censura

La única marca conocida está registrada por Heller (Ed. 2000) con el nº E 11.1



E 11.1

Medidas: 61 x 19

Color: Violeta.



Carta de Encinasola a Málaga con franqueo «nacional» y Censura Militar Local.

Existe constancia escrita y documental de haber fiscalizado, también, su correspondencia en Cortegana.



Carta de Encinasola a Sevilla con franqueo «nacional», benéfico local y Censura Militar de Cortegana.

El día 3 de marzo de 1938, en sesión ordinaria, el Ayuntamiento de Encinasola solicita al Gobierno Civil onubense se digne nombrar a los señores censores para continuar «estudiando» la correspondencia en esta población y no en Cortegana por los trastornos que ello ocasiona (AM Encinasola, leg. 71).