

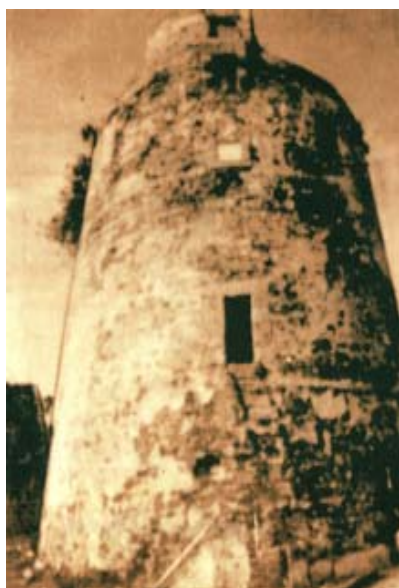


Punta Umbria



Punta Umbría

Son los ingleses de la Compañía Minera Río Tinto los primeros que empezaron a utilizar estas playas, a finales del siglo XIX, como lugar de relax en la época estival.



A finales del siglo era un lugar desierto carente de cualquier tipo de comunicación, solo existían unas chozas o cabañas (principio del actual pueblo) levantadas en la arena por unos pocos lugareños, una torre de señalización o vigía de tiempos de Carlos III: La Torre Umbría.



Ingleses de turismo por las cabañas de los lugareños que se encontraron al llegar allí.

Las primeras Casas



Estas «Casas de los Ingleses», de tipo colonial, comenzaron a construirse en 1881 y se terminaron en 1885. Después empezó una segunda fase a cargo de las compañías mineras.



Las casas que fundaron allí los ingleses se caracterizan por estar elevadas sobre pilotes que las protegieran de la arena y las dunas.



Además de las casas particulares de los altos ejecutivos de la Compañía, está construyó otras para el descanso de sus operarios que esperaban impacientes su turno para pasar allí unos días.



Destacaban la Casa del Molino, la Casa del Reloj, la de la Compañía de Zafra y «La Peña» que sería el primer hotel de Punta Umbría y habría de dar alojamiento a los que fueran en busca de la paz y tranquilidad de aquellas playas.





En «La Peña» se celebraba todas las reuniones sociales de los primeros años de esta incipiente y magnífica playa, más tarde se sustituiría por las celebradas en «El Casino», nombre con el se conocía al Bar-Restaurante-Hotel, ubicado en la nueva plaza, La Esperanza.



Más tarde se levantaron muchas otras, Las Tres Marías fueron muy significativas.





HUELVA. Perin Utrera. Dr. General Pita de R. Br. S. Arce de



«El Casino» : Bar La Esperanza.



El Albergue de la Colonia Escolar.



La Vieja Guardia, hoy albergue.



Venta de Vinos al Mayor.



La Capilla de la Cruz.



La iglesia del Carmen.

En la Playa

Resultaba tan saludable los baños y el aire en estas playas que pronto se edificó el Hospital de la Compañía, ideal para malaria y la desintoxicación de los aires sulfuroso. La deficiente comunicación contribuyó a que proyectos como el del Hotel y del Turismo-Salud no fructificasen.



Acercándose a los años 20, comienzan a afluir los veraneantes españoles, para ello se instaura servicios regulares de transporte fluvial: Las célebres Canoas.



Caminos de madera hasta la playa.

Casetas de baño a los largo de la playa.



También existió una gran colonia de escolares, para gente humilde, organizada por D. Manuel Lazo Real. La canoa «Dolores» los llevaba diariamente, se les daba de desayunar, ganaban en peso y se recuperaban de enfermedades.



Las Canoas



Desde que se instauró este servicio son muchas las llamadas Canoas que han realizado este trayecto: La primera de ellas «El Isla Saltés» y después «María Luisa», «Amalia», «Enriqueta», «Yate», «Rápido»...



Esperando en el Muelle de las Canoas.

La Ría



La ría fue siempre un excelente lugar para realizar deportes náuticos. La ausencia de grandes barcos y su tranquilidad lo hacía propicio.





41 HUECVA Baía de Punta Urdía Alameda de S. A. de S. Pedro



La Procesión



La Virgen del Carmen, venerada por los marineros asentados en Punta Umbría, era procesionada en barco por la Ría, en principio, cada 16 de Julio con muy buena acogida entre los ingleses.



Después se adaptó la fecha a la de otras fiestas veraniegas, trasladándose al 15 de Agosto.



Negocio fotográfico playero.



Recuerdo de Punta Umbría - Día 28 - 7 - 1935.

Típicas o Populares



Desde la proa del barco salía una cucaña a cuyo extremo habrían de llegar los jóvenes participantes para obtener el premio. La mayoría caían al agua ante el golgorio general.



El aguador repartiendo con su burro.



Tomando el té en la terraza.



Una mañana en el Mercado.



El muelle y la torre.



Cuadras.



Preparando las redes.



La Plaza Pérez Pastor.





Plaza Pérez Pastor.



Llevando las maletas a los chalets.



Bar «La Española».



El Ayamontino.



Al fondo de la actual calle Lepanto se encuentra aún el Cuartel de Carabineros, construido a principio de siglo (XX), y después de la Guardia Civil.



Club Náutico.



Cine San Fernando.



Nasas preparadas para salir de pesca.



Tocando el acordeón en una esquina de la Plaza Pérez Pastor.



Típica fiesta de disfraces en un chalet.



Pasillo hasta el embarcadero.

El Aljibe



Típico lugar, ya desaparecido, en él se formaban grandes colas de cantaros y en el que el aguador hacía acopio para después repartir su agua entre los chalets.



Ya en los años cuarenta se iba forjando un magnífico pueblo, dependiente de Cartaya. Alcanzó su total independendia en 1959.